



# PFLEGE- UND WARTUNGS- ANLEITUNG



[www.wolfhaus.de](http://www.wolfhaus.de)

# **Pflege- und Wartungsanleitung**

Die nachfolgenden Informationen überreichen wir Ihnen wie eine Bedienungsanleitung für ein neues Auto, damit Sie lange Freude an Ihrem Besitz haben. Wir fassen für Sie zahlreiche Tipps und Hinweise zur Pflege und Wartung Ihres Hauses zusammen. Die tägliche Benutzung, Alterung, Wind und Witterung gehen natürlich nicht spurlos an einem Haus vorüber.

Wartungsarbeiten und Schäden, die aus nicht sachgemäßer Wartung und Pflege resultieren, fallen nicht unter unsere Gewährleistung. Um solche Schäden von Anfang an zu vermeiden, haben wir auf den nachfolgenden Seiten unsere Empfehlungen und Tipps zur Wartung Ihres Hauses zusammengestellt. Lesen Sie sich die nachfolgenden Seiten durch und bewahren Sie die Unterlagen am besten zusammen mit allen anderen Betriebsanleitungen zu Ihrem Haus auf.

## **Inhalt**

Fassade (Holz/Außenputz).....	4
Dacheindeckung.....	6
Balkon.....	7
Fenster/Dachflächenfenster/Haustür/ Rollläden/Garagentore.....	7
Treppe.....	8
Elektroinstallationen (PV-Anlage/Batteriespeicher).....	8
Sanitär-Rohinstallationen.....	9
Heizung/ Lüftung.....	10
Fliesen.....	12
Sanitärobjekte.....	13
Bodenbeläge.....	14
Innentüren.....	16
Befestigung an der Wand/Decke/Fassade.....	18





# 1.0

## Fassade

### Holz im Außenbereich

Holz ist ein natürlicher Werkstoff. Durch Witterungseinflüsse kann es zu gewissen Alterungs- und Abbauprozessen kommen. Um das Holz davor zu schützen, ist es mit deckenden oder lasierenden Beschichtungen zu pflegen.



### Gestrichene Holzfassaden/ Anbauteile im Außenbereich

Bei gestrichenen Fassaden empfehlen wir eine jährliche Überprüfung und kleinere Stellen bei Bedarf nachzubessern. Bei deckenden Beschichtungen (Pullex Color) ist ein Pflegeanstrich ca. alle 6 Jahre, bei Lasuren (Pullex Lasur/ Plus Lasur) alle 4-6 Jahre bzw. bei Bedarf notwendig.



### Unbehandelte Holzfassaden (Lärche)

Naturlasene Holzfassaden werden über die gesamte Lebenszeit des Gebäudes nicht mehr behandelt. Auf der Wetterseite des Hauses stellt sich mit der Zeit eine Graufärbung ein. Die Festigkeit des Holzes wird bei Holzarten wie beispielsweise Lärche durch Verwitterung nicht beeinträchtigt.







## Außenputz

Verputzte Fassaden sind jährlich einer Sichtkontrolle auf Risse und Feuchtigkeitsschäden zu unterziehen. Eventuell sichtbare Haarrisse sind zu verschließen und der Anstrich entsprechend zu erneuern. Achten Sie dabei auch auf elastische Fugen, wie sie beispielsweise bei Fensterbankanschlüssen, Kaminanschlüssen oder Regenrohrabdichtungen vorhanden sind. Bei diesen Fugen handelt es sich um Wartungsfugen, die einer regelmäßigen Überprüfung bedürfen und bei Rissen erneuert werden müssen.

Großflächige Verunreinigungen an der Fassade können mit einem Hochdruckreinigungsgerät mit Flachstrahldüse mit geringem Druck und lauwarmen Wasser entfernt werden. Eine farbliche Auffrischung des Putzes ist durch einen Neuanstrich mit einer Fassadenfarbe auf Dispersionsbasis möglich. Achten Sie bei einem vollständigen Neuanstrich auf eine zweifache Ausführung des Anstrichs. Legen Sie Ihr Augenmerk insbesondere auch auf den Sockelbereich Ihres Hauses.



## Sockelanschluss

Bei der Bemusterung und bei der Hausübergabe erhalten Sie von Ihrem Bauleiter exakte Vorgaben, wie der Sockelanschluss um Ihr Haus auszuführen ist. Legen Sie den Sockelanschluss und damit den Spritzwasserschutz schnellstmöglich nach der Fertigstellung des Sockelputzes an.

Sobald der Spritzwasserschutz um Ihr Haus fertiggestellt ist, senden Sie bitte das Dokument **Anforderung Garantieurkunde** an **baudoku@wolfhaus.de**. Unser Bauleiter wird bei einem Termin vor Ort die Ausführung überprüfen und Ihnen die Garantieurkunde übergeben.

Halten Sie den Spritzwasserschutz frei von Laub und anderen Verunreinigungen, so dass das Wasser ungehindert zur Drainage ablaufen kann.

Häufen sich im Winter größere Schneemengen um Ihr Haus an, sind diese umgehend zu entfernen.



## Dacheindeckung

Die Dacheindeckung unterliegt aufgrund von Witterungseinflüssen einer natürlichen Alterung. Je nach Art und Güte der verwendeten Materialien ist diese unterschiedlich stark ausgeprägt.

Bitte überprüfen Sie mindestens einmal jährlich die Ziegel- oder Dachsteineindeckung Ihres Hauses. Sind Dachsteine durch Hagel, Sturm oder Unwetter beschädigt worden, sind die betroffenen Dachsteine auszutauschen, um weiterhin die Dichtigkeit Ihres Daches zu erhalten. Werden einzelne Dachsteine ausgetauscht, kann es zu Farbunterschieden zwischen den neuen Dachsteinen und den bereits verwitterten Dachsteinen kommen.



Diese verlieren sich aber im Lauf der Zeit durch die Witterung und stellen keinen Grund zur Beanstandung dar.

Bilden sich auf dem Dach Ablagerungen von Moos oder Flechten, können diese mit einem Hochdruckreiniger entfernt werden.

Im Zuge der Überprüfung der Dacheindeckung empfehlen wir auch eine Kontrolle der sichtbaren Teile des Dachstuhls auf Feuchtschäden oder Schädlingsbefall. Ebenso sollte regelmäßig der Dachstuhl im Spitzboden Ihres Hauses auf Flecken oder Feuchtigkeit überprüft werden. Dazu zählen auch die Anschlussbereiche um Ausstiegsfenster oder Dachluken.



Halten Sie bei nicht gedämmten Dachräumen die Lüftungsgitter zur Belüftung des Spitzbodens frei von Verschmutzungen.

### Dachentwässerung

Neben der Dacheindeckung überprüfen Sie auch die Dachentwässerung einmal jährlich auf Funktionsfähigkeit, Verschmutzungen oder Verstopfungen und entfernen diese. Kontrollieren Sie dabei auch Löttnähte und Muffen an den Regenrinnen bzw. an den Fallrohren auf Ihre Dichtigkeit.

Weiterhin ist eine regelmäßige Kontrolle der Sicherheitseinrichtungen, Tritte oder Wege, die zum Begehen des Daches benutzt werden, erforderlich. Nach dem Winter empfiehlt es sich, Rinnenhaken und Schneefanggitter zu überprüfen und beschädigte Teile auszutauschen.

### Flachdach

Steigen Sie bei Ihrem Flachdach mindestens einmal jährlich auf das Dach, überprüfen Sie die Abläufe und Notüberläufe Ihres Daches auf Verunreinigungen und Funktionsfähigkeit. Achten Sie bei Ihrem Flachdach darauf, dass die Dichtfolie unter der Kiesschüttung immer unbeschädigt bleibt. Durch spitze Gegenstände (beispielsweise Feuerwerkskörper) kann es zu Beschädigungen kommen, die umgehend beseitigt werden müssen. Ähnliches gilt auch für Ihre Loggia. Überprüfen Sie hier regelmäßig den Boden und die Dichtfolie Ihrer Loggia. Zigarettenstummel etc. können zu Schäden führen, die umgehend beseitigt werden müssen, da ansonsten die Dichtigkeit der Loggia nicht mehr sichergestellt ist.

Die regelmäßige Inspektion und Wartung des Daches liegt im Verantwortungsbereich des Eigentümers und beugt größere Schäden am eigenen Gebäude vor.



## Balkon

3.0

Überprüfen Sie in regelmäßigen Abständen tragende Teile an Ihrem Balkon. Der Witterung ausgesetzte Bauteile sind vergleichbar mit Holzfassaden und entsprechend zu pflegen. Achten Sie bei der Überprüfung auch auf den Bodenbelag Ihres Balkons. Sollten hier Schäden auftreten, ist der Boden an den entsprechenden Stellen auszubessern.

## Fenster/Dachflächenfenster/ Haustür/Rolläden/Garagentore

4.0

Die Wartung der Beschläge trägt zur langfristigen Funktionssicherheit Ihrer Fenster/Haustüre bei. Deswegen empfiehlt der Hersteller alle sicherheitsrelevanten Beschlagteile (Eck- und Lenkerlager) auf einen festen Sitz zu überprüfen und auf Verschleiß zu kontrollieren. Falls erforderlich sind Befestigungsschrauben nachzuziehen bzw. betroffene Teile auszutauschen.

Fetten Sie einmal jährlich alle beweglichen Teile und Verschlussstellen an Ihren Fenstern/Dachflächenfenstern und prüfen Sie auf Ihre Funktion. Bitte verwenden Sie dabei säurefreie Öle und Fette wie zum Bsp. Nähmaschinenöl.

Achten Sie darauf, keine Reinigungsmittel zu verwenden, die den Korrosionsschutz der Beschlagteile schädigen könnten.

Reinigen Sie auch einmal jährlich die Dichtungsprofile Ihrer Fenster/Haustüre und reiben diese am besten mit Vaseline ein. Bei Holzfenstern ist die Oberfläche insbesondere auf der Außenseite in regelmäßigen Abständen nachzubehandeln. Dazu empfiehlt der Hersteller das Pflegemittel Glasurit Quick & Easy Holzbalsam, womit die Oberfläche der Fenster aufgefrischt wird. Achten Sie bei Anstricharbeiten darauf, dass Beschläge nicht überstrichen werden und schützen Sie diese gegen Verunreinigungen.

Reine Holzfenster besitzen am Übergang von Fensterrahmen zum Fensterglas eine Silikonfuge. Bei dieser handelt es sich um eine Wartungsfuge, die regelmäßig überprüft werden muss und bei Rissen zu überarbeiten ist.



### Rolläden

Rolläden sind den Witterungseinflüssen ausgesetzt und bedürfen daher ebenfalls einer regelmäßigen Wartung und Reinigung.



Zur Reinigung der Rollläden empfiehlt sich reines Wasser mit einem milden Reinigungsmittel und einem weichen Lappen. Um die Funktionsfähigkeit sicherzustellen, sind Staub und Verschmutzungen aus den Führungsschienen zu entfernen. Metallteile sind auf Korrosion zu überprüfen. Bei winterlichen Temperaturen kann es durch Schnee oder Eisregen zum Festfrieren des Behangs kommen. Vergewissern Sie sich vor der Bedienung, dass die Funktion nicht beeinträchtigt ist. Reinigen Sie die Lamellen Ihrer Raffstore mit einem feuchten Lappen und mildem Reinigungsmittel. Verzichten Sie auf den Einsatz eines Hochdruckreinigers oder ähnliches, denn dadurch könnten die einzelnen Lamellen verbogen werden.

Überprüfen Sie auch Ihre Raffstore regelmäßig auf Verschleiß oder Beschädigungen.

## Garagentor

Für die reibungslose Funktion Ihres Garagentores gibt es folgende Punkte zu beachten: Behandeln Sie ca. alle 3 Monate Scharniere und Rollenhalter mit Sprühöl oder Sprühfett. Die Laufschiene des Tores benötigen keine weitere Pflege. Verzichten Sie auf ein Ölen oder Fetten der Laufschiene. Außerdem können Sie ca. alle 2 Jahre die Profilzylinder Ihres Tores mit einem Wartungsspray behandeln. Zur Reinigung Ihres Garagentores verwenden Sie vorzugsweise klares Wasser mit etwas Hausspülmittel und einem sauberen Putztuch, um Kratzer zu vermeiden.

## 5.0

# Treppe

Achten Sie bei der Reinigung Ihrer Treppe darauf, Staub oder Dreckkörner abzusaugen oder mit einem trockenen Tuch abzuwischen. Drücken Sie dabei nur leicht auf, ansonsten kann es zu Kratzern auf den Treppenstufen kommen.

Wenn Sie Ihre Treppe feucht wischen, achten Sie darauf nicht zu viel Wasser zu verwenden. Zu viel Wasser ist nicht vorteilhaft für die Treppe, da es dadurch zu Verfärbungen kommen kann. Am besten wischen Sie Ihre Treppe nur nebelhaft und trocknen sofort nach.



## 6.0

# Elektroinstallation



Die Elektroanlage bedarf bei fachgerechter Herstellung keiner bzw. minimaler Wartung. Bei Störungen schauen Sie bitte zuerst in Ihren Sicherungskasten. Ist ein Sicherungshebel unten, drücken Sie den entsprechenden Hebel wieder nach oben. Springt der Hebel wieder nach unten, muss der Schaden beim Stromabnehmer (Lampe/ Herd etc.) liegen. Schalten Sie zunächst alle Geräte aus und dann der Reihe nach einzeln wieder ein. So können Sie rausfinden, welches Gerät schadhaft ist.



Liegt die Ursache nicht an einem Stromabnehmer oder einem Endgerät, verständigen Sie bitte den Kundendienst einer Elektrofirma. Bitte nehmen Sie selbst keine Eingriffe vor, sondern überlassen Sie das der Fachfirma. Prüfen Sie einmal halbjährlich den FI-Schutzschalter, indem Sie die test-Taste drücken. Löst der FI nicht aus, verständigen Sie bitte ebenfalls eine Fachfirma. Entfernen Sie Kabel aus den Steckdosen immer am Stecker selbst, nicht nur am Kabel. Sollte irgendeine Abdeckung einer Steckdose lose sein, muss diese wieder ordnungsgemäß angebracht werden.

### Photovoltaikanlage

In Bezug auf Ihre Photovoltaikanlage gibt es ein paar Punkte zu berücksichtigen. Achten Sie darauf, dass weder Schornsteinfeger noch Antenneninstallateure die Module der PV-Anlage betreten oder Gegenstände auf den Modulen ablegen. Die Steckverbindungen und Anschlussleitungen sind nicht zu lösen. Sollten irgendwelche Störungen an Ihrer Photovoltaikanlage auftreten, informieren Sie eine Fachfirma. Führen Sie niemals eigenmächtig Arbeiten an der Anlage aus.



Unterziehen Sie die Module Ihrer PV-Anlage einer Sichtkontrolle. Verunreinigungen können die Leistung der einzelnen Module vermindern. Beauftragen Sie im Fall von starken Verschmutzungen fachkundiges Personal mit der Reinigung dieser.

## Sanitär-Rohinstallation

7.0



Insbesondere im Bereich der Trinkwasserinstallationen gilt es einige Wartungsintervalle zu berücksichtigen. Nicht selten findet man wegen fehlender Wartung erhöhte Keimzahlen im Trinkwasserleitungsnetz der Hausleitung. Deswegen sollten Sie nachfolgende Punkte regelmäßig kontrollieren bzw. auf Funktionstüchtigkeit überprüfen. Testen Sie einmal pro Jahr alle Absperrventile der Kalt- und Warmwasserleitung, indem Sie einmal alle Ventile schließen und öffnen. Abhängig von der Wasserqualität sind die Perlatoren an den Wasserhähnen in regelmäßigen Abständen zu reinigen bzw. sogar auszutauschen. Auch Brauseköpfe sind am besten mit Essig und einer Bürste zu reinigen, um Kalkablagerungen zu vermeiden.

Überprüfen Sie durch Sichtkontrolle die Dichtungen an Wasserhähnen und Armaturen. Füllen Sie wenig benutzte Abläufe ca. alle 3 Monate mit Wasser, um eine Geruchsentwicklung im Siphon zu verhindern. Läuft aus dem Spülkasten dauerhaft Wasser in die Toilette, muss der Schwimmer im Spülkasten reguliert werden. In Ausnahmefällen kann die Dichtung unter der Glocke verschmutzt sein. Dann ist die Glocke auszuhängen und unter fließendem Wasser zu reinigen oder die Dichtung auszutauschen. Sollte es zu kleineren Verstopfungen kommen (beispielsweise das Wasser rinnt nur noch sehr langsam weg), können Sie diese mit einer Gummiglocke beseitigen. Ernsthafte Rohrverstopfungen sollten Sie selbst nicht entfernen, rufen Sie hier eine Fachfirma. Prüfen Sie ca. alle 6 Monate eine eventuell vorhandene Rückstauklappe im Keller auf ihre Funktionstüchtigkeit und reinigen diese. Bei Hebeanlagen gilt es in regelmäßigen Abständen

den die Motor-, Schwimmerschalter- und Pumpenfunktion zu kontrollieren. Öffnen Sie einmal jährlich den Revisionschacht für die Grundleitung und überprüfen Sie ihn auf Verschmutzungen. Nach einem heftigen Unwetter oder Sturm ist es sinnvoll, einmal mehr zu kontrollieren und möglicherweise Laub etc. zu entfernen bzw. gründlich durchzuspülen. Insbesondere in den Bädern Ihres Hauses finden Sie viele Silikonfugen (beispielsweise Anschlüsse bei Badewannen/ Duschtassen, Waschtischen etc.). Überprüfen Sie diese mindestens einmal jährlich auf Risse und tauschen Sie beschädigte Fugen aus. Durch mögliche Beschädigungen der Fugen kann Wasser in die Wand eindringen, was zu Feuchteschäden führen kann. Achten Sie beim Austausch von Silikonfugen bei Duschtassen darauf, dass das hinter der Silikonfuge liegende Dichtband nicht beschädigt wird.

## 8.0

# Heizung/Lüftung

## Heizung

Die Grundeinstellungen Ihrer Heizung werden bereits durch den Installateur vorgenommen. Er stellt die Heizung gemäß Herstellerangaben ein. Die Temperatur der einzelnen Räume können Sie über die Raumthermostate in den jeweiligen Räumen regeln. Die Vorlauftemperatur, mit der alle Heizflächen versorgt werden, wird zentral vom Heizungsraum geregelt. Lassen Sie sich bei der Inbetriebnahme durch eine Fachfirma die Bedienungsanleitung der Heizung erklären und lassen Sie sich die wichtigsten Funktionen zur problemlosen Bedienung der Heizung zeigen. Sie sollten auch wissen, wo sich das Hauptabsperrventil für alle Systeme mit einem Wasserkreislauf befindet.





Während der Heizperiode lassen Sie Ihre Heizung immer laufen. Regeln Sie die Temperatur der einzelnen Räume nur über die Raumthermostate. Ein komplettes Aus- und Wiedereinschalten der Heizung kostet mehr Energie als ein Absenken der Temperatur über das Raumthermostat.

Die regelmäßige Wartung der Heizung gewährleistet einen energiesparenden, störungsfreien und umweltschonenden Heizbetrieb. Lassen Sie diese von einem Fachmann vornehmen. Am besten schließen Sie dazu einen Wartungsvertrag direkt mit dem Hersteller Ihrer Heizung ab. Damit profitieren Sie außerdem von einer Garantieverlängerung. Auf dem Dokument **Liste Wartungsvertragspartner** finden Sie die Kontaktdaten unserer Partnerfirmen, bei denen Sie einen Wartungsvertrag abschließen können.

Sie selbst sollten bei Ihrer Heizung regelmäßig den Druck und Wasserstand kontrollieren und bei Bedarf die Heizung an den Entlüftungsventilen am Heizkreisverteiler entlüften. Bei Druckschwankungen bis 0,3 bar können Sie fehlendes Wasser selbst nachfüllen, bei größeren Druckschwankungen benachrichtigen Sie bitte eine Fachfirma. Ein Gluckern in den Heizkreisverteiler (oder in den Heizkörpern) bzw. ein Abfallen der Heizleistung sind typische Anzeichen von zu viel Luft im Heizkreislauf. Kontrollieren Sie Ihren Trinkwasserfilter regelmäßig und tauschen den Filtereinsatz mindestens alle 6 Monate aus.

## Wärmepumpe

Sorgen Sie dafür, dass beim Außengerät Ihrer Wärmepumpe entstehendes Kondenswasser abfließen kann und sich im Winter nicht zu hohe Schneeablagerungen am Gerät bilden. Achten Sie auch darauf, dass die Lamellen an Ihrem Außengerät immer frei sind von Laub,



Moos und anderen Verunreinigungen. Diese können zum Ausfall der Heizung führen. Ähnliches gilt auch für eine innenaufgestellte Wärmepumpe. Halten Sie auch hier die Zu- und Abluftgitter an der Fassade frei von Verschmutzungen.

## Gasheizungen

Bei einer Gasheizung, die mit Flüssiggas betrieben wird, ist eine regelmäßige Dichtigkeitsprüfung notwendig. Dabei werden der Tank und die Gasleitung überprüft. Bei der sogenannten äußeren Prüfung (alle 2 Jahre) wird der Zustand und die Funktionsfähigkeit des Gastanks, der Druckregelgeräte etc. überprüft. Beauftragen Sie zur Durchführung der Prüfungen eine Fachfirma.

## Zentrale Lüftungsanlage

Um langfristig einen hygienischen, geruchsneutralen und geräuscharmen Betrieb der Lüftungsanlage sicherzustellen, sind bestimmte Wartungsarbeiten in regelmäßigen Abständen erforderlich.

Achten Sie dabei auch immer auf die Angaben des Herstellers.

Prüfen Sie regelmäßig die Gerätefilter und auch die Raumluftfilter auf Verschmutzung (ca. alle 3 Monate) und tauschen diese gegebenenfalls aus. Verschmutzen die Zu- und Abluftgitter in den einzelnen Räumen sichtbar, ist dies ein Zeichen für einen notwendigen Tausch der Raumluftfilter. Prüfen Sie auch die Außenwandgitter und reinigen diese bei Bedarf.

Je nach Jahreszeit (Pollenflug im Frühling) und Staubbelastung (beispielsweise Baustelle/ Straßenverkehr/ Bauarbeiten) können sich die notwendigen Reinigungsintervalle verkürzen oder verlängern.

In größeren Zeitintervallen empfiehlt es sich eine Fachfirma mit einem umfassenden Service beauftragen. Dabei können auch die Zu- und Abluftrohre im Inneren gereinigt werden.

### Dezentrale Lüftungsanlage

Bei dezentralen Lüftungsanlagen beschränkt sich die Wartung auf ein regelmäßiges Austauschen der Filter. Kontrollieren Sie die Filter, wenn Sie durch Blinken der LED Filterwechsel dazu aufgefordert werden. Wechseln Sie die Filter aber mindestens alle 6 Wochen, um eine angenehme und gesunde Luftqualität sicherzustellen. Beachten Sie auch hier die Angaben des Herstellers.

### Mechanische Lüftung

Legen Sie, insbesondere wenn Ihr Haus keine Lüftungsanlage besitzt, erhöhtes Augenmerk auf das Lüften Ihres Hauses. Pro Tag können in einem Vier-Personen Haushalt 10-12 Liter Wasser anfallen, die von der Raumluft aufgenommen werden. Bei Häusern in Niedrig-Energiebauweise kann diese Feuchtigkeit nur durch konsequentes und wirkungsvolles Lüften ins Freie geführt werden.



Wird zu wenig gelüftet, kann sich an den Fenstern/Wänden und Ecken des Hauses Tauwasser bilden, es kann zur Schimmelbildung in Bädern kommen und die Beplankung der Wände kann durchfeuchtet werden. Besonders gefährdet sind relativ kalte Wände. Achten Sie deswegen in wenig beheizten Räumen darauf, dass immer ein paar Zentimeter Abstand zwischen der Außenwand und großen Möbelstücken wie zum Beispiel einem Schrank bestehen bleibt. Ist dies aus praktischer Sicht nicht möglich, achten Sie darauf, dass die Möbelstücke entweder über einen offenen Sockel oder Lüftungssiebe verfügen. Lüften Sie Ihr Haus durch 5- 15- minütiges Stoßlüften mehrmals am Tag. Die Fenster sind dabei vollständig geöffnet und am besten zieht die Luft durch mehrere Räume. Räume, in denen mehr Feuchtigkeit entsteht wie zum Beispiel Küche und Bäder oder Räume, die relativ gering beheizt werden (beispielsweise Schlafzimmer) müssen häufiger gelüftet werden.

## 9.0

# Fliesen

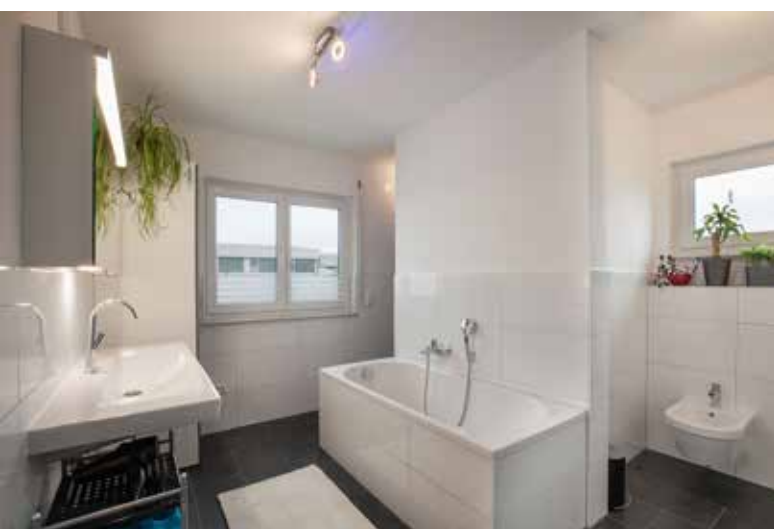


Verzichten Sie bei der Erstreinigung unmittelbar nach dem Verlegen auf säurehaltige Mittel. Neutrale Reinigungskonzentrate, wie z. B. der FILA CLEANER, können in verdünnter Form verwendet werden, um den Grauschleier von den Fliesen zu entfernen. Die regelmäßige Reinigung erfolgt bei Fliesen durch Saugen, Kehren oder feuchtes Wischen. Verwenden Sie dabei ein handelsübliches, neutrales Reinigungsmittel, verzichten Sie aber auf Wachs- und Glanzpolituren oder scheuernde Reinigungsmittel (beispielsweise Metallschwämme oder Hartbürsten).



Für die Reinigung der Fugen zwischen den Fliesen können verschiedene natürliche Reinigungsmittel verwendet werden. Lösen Sie zum Beispiel Natron in reichlich Wasser auf und geben die Mischung auf die Fugen. Nach ca. 10 Minuten können die Fugen mit einem Schwamm sauber gewischt werden. Bei sehr hartnäckigem Schmutz kann auch eine Zahn-

bürste oder eine Bürste verwendet werden. Nach der Reinigung sollten die Flächen mit reichlich Wasser und etwas Reinigungsmittel nachgereinigt werden, um mögliche Schmutz- und Natronrückstände zu entfernen. Neben Natron können auch Wasserstoffperoxid oder verdünnter Apfelessig zur Reinigung der Fugen verwendet werden.



## Sanitärobjekte

10.0

Für die tägliche Pflege Ihrer Sanitärobjekte reicht oft nur klares Wasser und ein feuchtes Tuch. Fett- und Seifenreste oder Wasserablagerungen lassen sich einfach mit einem Bad- oder Essigreiniger entfernen. Insbesondere Kalkablagerungen können auch mit einem Haushaltsessig oder verdünnter Essigessenz behandelt werden.

Achten Sie bei fluorhaltigen Substanzen (bspw. Zahnpasta oder Rostentferner) darauf, Rückstände sofort zu entfernen. Denn bei längerem Einwirken können sich Flecken bilden. Vermeiden Sie unbedingt aggressive Reinigungsmittel, die keramische Oberflächen zerkratzen oder die Eigenschaften von Ceramicplus beeinträchtigen können bzw. bei dauerhafter Verwendung zerstören können.

Zu aggressiven Reinigungsmitteln gehören beispielsweise Scheuermilch oder Scheuermilchpulver, hochkonzentrierte Abflussreiniger, Armaturen- oder Stahlreiniger und pulverförmige WC-Reiniger. Verzichten Sie auf den Einsatz dieser Reinigungsmittel bzw. meiden im Fall von Abflussreinigern, Armatur- und Stahlreinigern den direkten Kontakt mit der Keramikoberfläche.

## Badmöbel

Sorgen Sie dafür, dass Badmöbel nicht längere Zeit stehendem Wasser oder anhaltender Feuchtigkeit ausgesetzt sind. Wischen Sie Ihre Badmöbel mit einem trockenen Tuch ab und vermeiden den Kontakt mit spitzen, scharfen und scheuernden Gegenständen. Vermeiden Sie permanente UV-Strahlung auf die Badmöbel. Diese kann zu Farbveränderungen führen. Chemikalien (Entkalker/Nagellackentferner/Haartönungsmittel/Parfüms) entfernen Sie bitte sofort von Ihren Badmöbeln.

## 11.0

# Bodenbeläge

Um Kratzer oder Beschädigungen des Bodens zu vermeiden, versehen Sie Stühle, Tische, Bürostühle, Aktenwägen oder Rollcontainer mit Filzgleitern.

Schützen Sie Ihren Bodenbelag an stark beanspruchten Stellen durch entsprechende Schutzmatte.

Vermeiden Sie Sand und Schmutz, da beides wie Schleifpapier wirkt und auf Dauer den Boden beschädigen kann.

Staub, Flusen und lose Teile entfernen Sie am besten mit dem Besen oder dem Staubsauger.

## Laminat

Punktuelle Verschmutzungen können mit einem feuchten Lappen entfernt werden. Wischen Sie Ihr Laminat nur nebelfeucht und verzichten dabei auf die Verwendung von Scheuermitteln, Bohnerwachsen, den Einsatz von Heißdampfreinigern oder Polituren, da diese die Optik trüben könnten. Achten Sie darauf, dass beim Wischen keine Wasserpfützen entstehen.

Schwer lösbare Verunreinigungen wie zum Beispiel Teer, Öl, Schmiere, Schuhcreme oder Lacke entfernen Sie mit einem Tuch, das mit Lösungsmittel wie z. Bsp. Aceton, Nagellackentferner oder Reinigungsbenzin getränkt ist. Setzen Sie die Mittel nur im betroffenen Bereich vorsichtig ein und achten dabei auf die jeweiligen Sicherheitsvorschriften.



Für die Pflege Ihres Laminats, zum Retuschieren leichter Kratzer oder zum Reparieren von stärkeren Kratzern und Beschädigungen verwenden Sie am besten die dafür bestimmten Produkte aus dem Parador Segment.

## Vinylböden

Punktuelle Verschmutzungen können mit einem feuchten Lappen entfernt werden. Zur Reinigung können Sie Grundreiniger, Neutral- oder Intensivreiniger verwenden. Verzichten Sie auf alkalische, lösemittel- oder glycerinhaltige Reiniger.

Hartnäckige Verunreinigungen (Lacke/Teer/Öl/Schmiere/Tinte etc.) können nebelfeucht mit PU-Reiniger gewischt werden. Beachten Sie dabei die jeweiligen Gebrauchshinweise. Vermeiden Sie Wasserpfützen beim Wischen Ihres Bodens.



Bestimmte Hautdesinfektionsmittel bzw. Mittel zur Wundbehandlung können Flecken auf dem Boden hinterlassen, die sich nicht mehr entfernen lassen. Zur Vorbeugung könnte eine vollflächige Versiegelung des Vinylbodens durchgeführt werden.

Zur Entfernung kleinerer Kratzer geben Sie mit einem Tuch etwas PU-Reiniger auf die zu behandelnde Fläche und reiben Sie diese nach einiger Zeit trocken. Dieser Vorgang kann auch mehrfach wiederholt werden. Zum Abschluss wischen Sie mit einem feuchten Lappen nach. Zudem können auch transparente Acrylstifte verwendet werden oder der Boden könnte nachträglich vollflächig versiegelt werden.

## Parkett

Bevor Sie Ihr Parkett nebelfeucht wischen, sorgen Sie durch Staubsaugen dafür, dass die Oberfläche frei von Schmutz und Ablagerungen ist, die zu Kratzern führen könnten. Wischen Sie Ihren Boden mit lauwarmen Wasser, in dem Sie den Kährs Cleaner aufgelöst haben. Achten Sie darauf, dass kein Spritzwasser auf dem Boden zurückbleibt und dass sich keine Wasserpfützen bilden. Buche- und Ahornböden reagieren besonders empfindlich auf Feuchtigkeit.

Entfernen Sie Flecken so schnell wie möglich mit verdünntem Kährs Cleaner und verzichten dabei auf ammoniakhaltige Reinigungsflüssigkeiten. Seien Sie vorsichtig beim Einsatz von Fleckenmitteln, da zu große Mengen oder zu starkes Reiben zu Beschädigungen der Oberfläche führen können. Bei geölten Böden empfiehlt es sich den gereinigten Bereich mit Kährs Satin Oil zu behandeln. Sollten nach dem Entfernen des Flecks Farbunterschiede bestehen bleiben, kann ein farbiges Kährs Touch-up-Öl verwendet werden.

Bei geölten Böden ist direkt nach der Verlegung und danach einmal jährlich ein Nachölen des Bodens erforderlich. Geölte und auch lackierte Böden können aufgefrischt werden, wenn der Boden nur noch schwer zu reinigen ist, die Oberfläche zerkratzt oder stumpf ist. Für geölte Böden verwenden Sie am besten Kährs Satin-Oil und für lackierte Böden Kährs Lacquer-Refresher. Beachten Sie dabei die Verarbeitungshinweise auf den Verpackungen. Weitere Tipps und Pflegehinweise beispielsweise zur Entfernung von hartnäckigen Flecken oder zur Beseitigung von Dellen und Kratzern finden Sie auf [www.kaehrs.de](http://www.kaehrs.de) in der Rubrik Verlegung und Pflege.

## 12.0

# Innentüren

### CPL

Reinigen Sie leicht verschmutzte Oberflächen mit einem weichen feuchten Tuch. Für stärkere Verunreinigungen kann eine warme Seifenlauge oder ein handelsübliches Reinigungsmittel verwendet werden, es dürfen aber keine schleifenden oder stark alkalischen Bestandteile enthalten sein.



### Echtholz

Reinigen Sie die Oberfläche von massiven Echtholztüren oder von echtholzfurnierten Zimmertüren mit einem leicht angefeuchteten Fensterleder. Alltägliche Verunreinigungen (bspw. Fingerabdrücke oder Wasserspritzer) können damit entfernt werden. Bei hartnäckigen Verschmutzungen können Sie ein mildes Geschirrspülmittel verwenden. Bitte verzichten Sie auf den Gebrauch von Mikrofasertüchern. Die feinen Fasern der Mikrofasertücher könnten die Oberfläche der Türen verletzen.

Verwenden Sie weder lösemittelhaltige, scheuernde noch ätzende Reinigungsmittel. Verzichten Sie auch auf den Einsatz von Möbelpolituren. Diese können die Oberfläche und die Struktur des Holzes beschädigen. Reinigen Sie Ihren Fußboden nass, achten Sie darauf, dass die am Boden aufstehenden Rahmenenden der Türzarge und das Türblatt nicht mit Feuchtigkeit in Berührung kommen. Herablaufendes Wasser kann über die Tür- oder die Zargenunterkante unter die Lackoberfläche wandern und in die Furnierschicht eindringen. Dadurch kann es zu Aufquellungen oder Farbveränderungen kommen.





## Gläser

Verzichten Sie bei der Reinigung der Gläser auf scheuernde, kratzende Materialien und übliche Haushaltsreiniger. Reinigungsmittel mit Essig oder Zitrone können zu Beschädigungen der Oberflächenveredelung führen. Der Großteil aller Verschmutzungen lässt sich meist mit heißem, klarem Wasser und einem Mikrofaser Tuch entfernen.

Hartnäckige Verunreinigungen (beispielsweise Farb-, Teerspritzer oder Kleberückstände) lassen sich entweder mit Spiritus oder Industriealkohol lösen. Reinigen Sie anschließend mehrfach mit klarem Wasser nach. Testen Sie vor der Reinigung an einer unauffälligen Stelle die Verträglichkeit.

Achten Sie darauf, dass beim Putzen der Glaseinsätze kein Wasser hinter die Halteleisten läuft und üben Sie keinen Druck auf die Scheiben aus.



## 13.0

# Befestigung an Wand/Decke/Fassade

Nachfolgend zeigen wir Ihnen Vorschläge, wie bzw. mit welchem Dübel Sie Gegenstände in Ihrem Wolf Haus aufhängen können. Bitte beachten Sie dabei, dass wir dabei nicht alle Möglichkeiten und Arten der Befestigung behandeln können.

Sind Sie bei besonders schweren Objekten oder bei Gegenständen, die beim Herabfallen eine Gefahr für Menschen darstellen könnten, unsicher, so lassen Sie die Montage lieber von einem Fachmann durchführen. Für die folgenden Empfehlungen gilt die Faustregel, dass pro 10 kg Gewicht ein Dübel zu verwenden ist. Zwischen den einzelnen Dübeln ist ein Mindestabstand von 10 cm einzuhalten. Zudem gelten diese Angaben für direkt an der Wand hängende Objekte, nicht aber für weit auskragende oder ausklappende Belastungen. Außerdem gehen wir dabei von haushaltsüblichen Gegenständen und einer herkömmlichen Benutzung aus.

Gerne können wir Ihnen auch die Konstruktionszeichnungen mit den exakten Angaben der in der Wand verbauten Riegel zur Verfügung stellen.

### Außenwand (Innenseite)

Für Befestigungen von schweren Gegenständen, beispielsweise Küchenschränken, an der Innenseite der Außenwand können Sie die Fischerdübel Ux oder Sx, mit einer maximalen Länge bis zu 60 mm verwenden.

Zum Aufhängen kleinerer Gegenstände, z. Bsp. Bilder, Fotorahmen, Wanddekoration, können Sie handelsübliche Nägel verwenden.

### Decke/Dach/Innenwände

Zur Befestigung von Gegenständen an den Innenwänden oder an der Decke können Sie den Dübel HM 5x65 S verwenden. Wenn Sie Lasten an der Dachschräge oder in der Dämmdecke Ihres Wolf Hauses befestigen, achten Sie bitte darauf, nicht die dort eingebaute Dampfbremse zu beschädigen.

### Fassade

Zur Befestigung von Lasten an der Fassade können Sie den Thermax 8/60 von Fischer verwenden.

Achten Sie dabei immer darauf, dass keine Schäden bzw. undichte Stellen an der Fassade entstehen, durch die Wasser in die Konstruktion eindringen könnte. Dichten Sie Bohrlöcher am besten mit einem MS-Polymer-Dichtstoff, beispielsweise StoSeal F 505 ab.



# Praktisches

## Befestigung an der WOLF-Wand



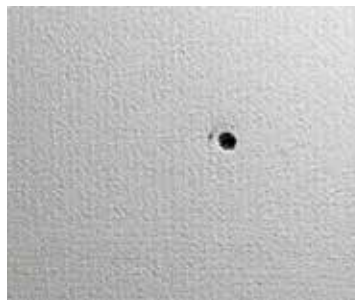
KONSTRUKTION	FISCHER DÜBEL	FAUSTREGEL GEWICHT
Außenwand (Außen)	Thermax 8/60	<b>EIN DÜBEL PRO 10 KG GEWICHT</b>
		
Außenwand (Innen)	Ux oder Sx max. 60 mm lang	
		
Decke/Dach/Innenwände	HM 5x65 S	
		

Diese Angaben sind Empfehlungen für haushaltsübliche Gegenstände und für herkömmliche Nutzung. Gerne stellen wir auch die Konstruktionszeichnungen mit exakten Angaben der in der Wand verbauten Riegel zur Verfügung.

## Für die Montage des Thermax-Dübels beachten Sie bitte folgende Schritte:



Benötigtes Material



Vorgebohrtes Loch an der Fassade



Einsetzen des Dübels Thermax 8/60 in das Bohrloch



Abdichten des Dübelskopfes im Bohrloch mit StoSeal F 505



Bohrloch mit ausreichend Dichtstoff



Fertig verschraubter Gegenstand



**WOLF SYSTEM GMBH**

Am Stadtwald 20 | 94486 Osterhofen  
Tel. +49 9932 37-0 | [www.wolfhaus.de](http://www.wolfhaus.de)